

O Ü A R H I T E K T Ü L O P E I L

PÄRNU MNT. 160E TALLINN 11317 GSM 05052071 TEL/FAX 6518344 YLO@PEIL.EE
REG.10702128 TELLISKIVI 34-1 TALLINN 10611 LITSENTS EE-8481 A/A 221015306604

DETAILPLANEERINGU ESKIIS

KERNU VALLAS LAITSE KÜLAS

LAITSE SAATEKESKUS

OMANIK: OLIVER KRUUDA

DETAILPLANEERINGU ESKIIS

ARHITEKT ÜLO PEIL OÜ
Arhitekt Ülo Peil
Arhitekt Kaspär Kruuse

Tallinn, 06.09.2002

ARHITEKT ÜLO PEIL

VILLA KRUUDA

LAITSE SAATEKESKUS

DETAILPLANEERINGU ESKIIS

ÜLDOSA

Käesolev töö on koostatud Oliver Kruuda tellimisel. Töö eesmärgiks on määrata Laitse saatekeskuse rekonstrueerimise projekteerimise lähteandmed ja detailplaneeringu põhimõtted.

Töö arhitektiosa koostatakse Arhitekt Ülo Peil'i poolt.

AJALOOST

Küla Ladise on mainitud juba 1219 Henriku Liivimaa kroonikas, 1642 eraldus Ruilast mõis (Laidz). 1890-92 ehitati Uexkülli tellimisel historitsistlik Laitse mõisahoone (eeskujudeks inglise Tuudor- ja prantsuse 18.sajandi arhitektuur, mis oma eabsümmeetrilise lahenduse ja rikkaliku gootilaadse detailikäsitlusega kuulub kindlasti eesti historitsistliku mõisaarhitektuuri paremikku).

Eesti Ringhäälingu Laitse saatekeskus rajati vahetult pärast 2.maailmasõda. Metafüüsiline raadiomastide väli ligi 100-l hektaril ja omapärase arhitektuuriga jaama peahoone koos väravahoone ja alleega kannavad vaatamata oma rajamise aastatele erilist vaimu.

KONTSEPTSIOON

Eesmärgiks on kujundada lagunevast saatekeskusest väärikas ja eriline elamukompleks koos selle juurde kuuluva pargiga.

Saatekeskuse peahoone koos värava jt. väärikate rajatistega rekonstrueeritakse, 70-ndatel ehitatud keskkonda sobimatud hooned lammutatakse või ehitatakse kapitaalselt ümber (kahekorruseline tehniline hoone lammutatakse, katlamaja ehitatakse ümber 1-korruseliseks keskse sisehooviga talliks). Peahoonele ehitatakse uus tiibhoone. Alale rajatakse suurejooneline park. Kogu tehnovarustus uuendatakse vastavalt võrguvaldajate tehnilistele tingimustele ja Laitse asula vajadustele. Väravahoone juurde eraldatakse krunt Eesti Energiale trafo ja elektrivarustuse rekonstrueerimise jaoks.

Territooriumil asuv eraldi talukoht (Irve) taastatakse ja võetakse kasutusele elamuna. Detailplaneeringus muudetakse maa sihtotstarve Elamumaaks.

Hooned ja rajatised, nende juurde kuuluv teenindusmaa erastatakse

PEAHOONE

Peahoone on ehitatud 1947-49. Dekooris on tunda sarnasust Vana Raadiomajaga, ümberehitus arvatavasti arhitekt Šumovski (projekteerinud ka vana Raadiomaja ümberehituse ja Pagari tänava galerii); kuulub Stalinismi esimesse, vabamasse perioodi, kus suure tähtsuse omas pseudorahvuslik dekoor; nn Eesti order, mis töötati välja arhitektide Tarvase ja Volbergi poolt Moskva VDNH Eesti paviljoni jaoks ja hiljem kasutati ka kino "Sõprus" hoonel; lootuseõie kujuline sale egiptuslik kapiteel, rokokoolik rombjaotus akendel.

OLUKORD

Peahoonega samaaegselt on ehitatud ka väravamaja ja diiselgeneraatori hoone, mis mõlemad väärivad ennistamist ja kasutamist (N: generaatori maja aedniku- või teenijate majana). Olemasolev haljasus on väärikas, lehtpuude osas halvas seisus. Kiiresti tuleks alustada ka selle korrastamist ja uute puude istutamist.

70-ndatel ehitatud hooned on enamuses keskkonda sobimatud. Nad kas lammutatakse või ehitatakse kapitaalselt ümber (kahekorruseline tehniline hoone lammutatakse, katlamaja ehitatakse ümber 1-korruseliseks keskse sisehooviga talliks).

INSENERVÖRGUD

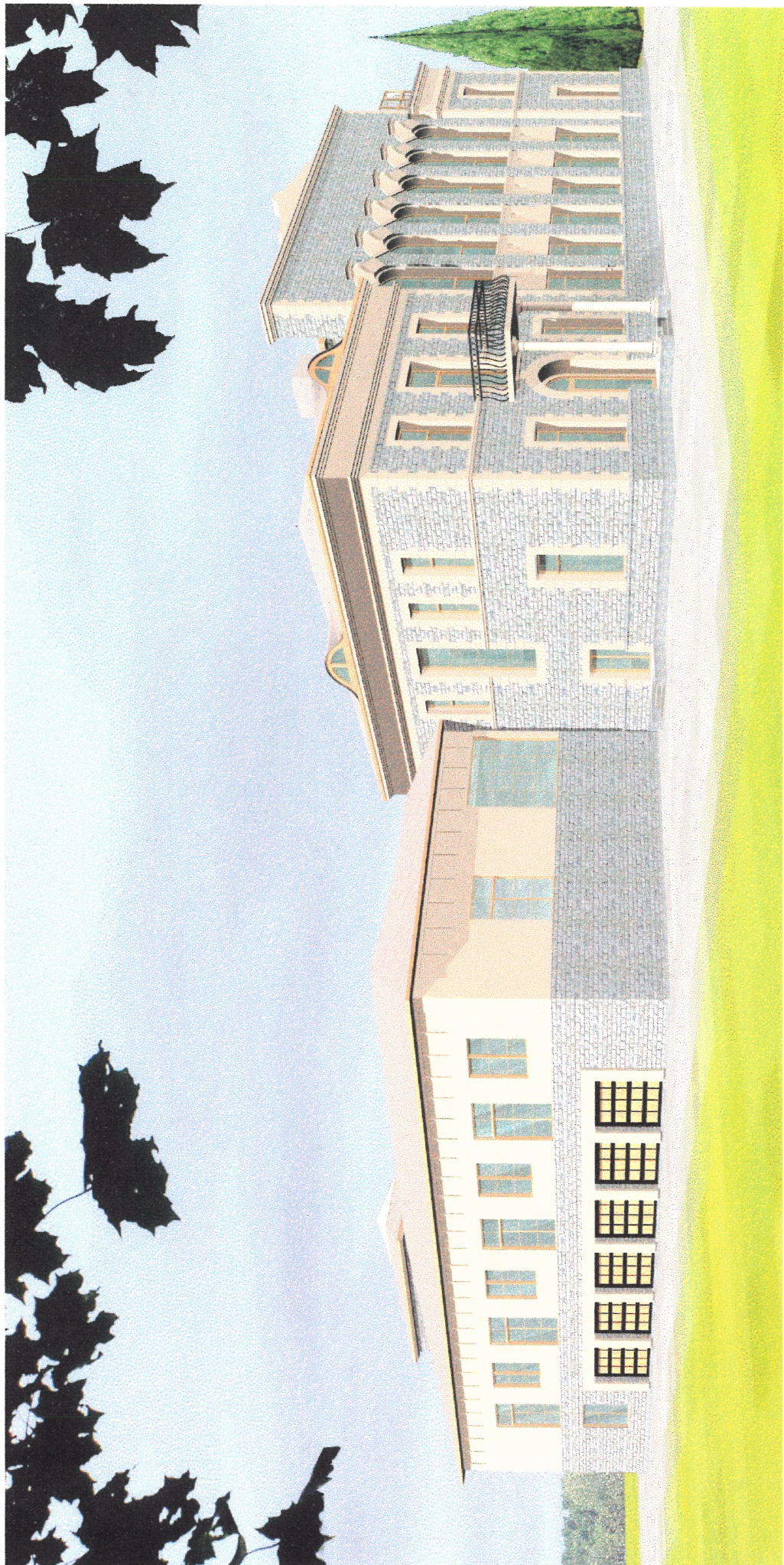
Insenervõrgud lahendatakse vastavalt võrguvaldajate Tehnilistele Tingimustele. Väravahoone juurde eraldatakse krunt Eesti Energiale trafo ja elektrivarustuse rekonstrueerimise jaoks. Hooned varustatakse vee, kanalisatsiooni, elektri ja sidega kaasaegsel tasemel.

AJAKAVA

Planeeritud on peahoone üldehitustööd teostada aastal 2002-2003, teed ja platsid, abihooned 2003-2004.

01.09.2002

Arhitekt Ülo Peil



C

0

0

C